

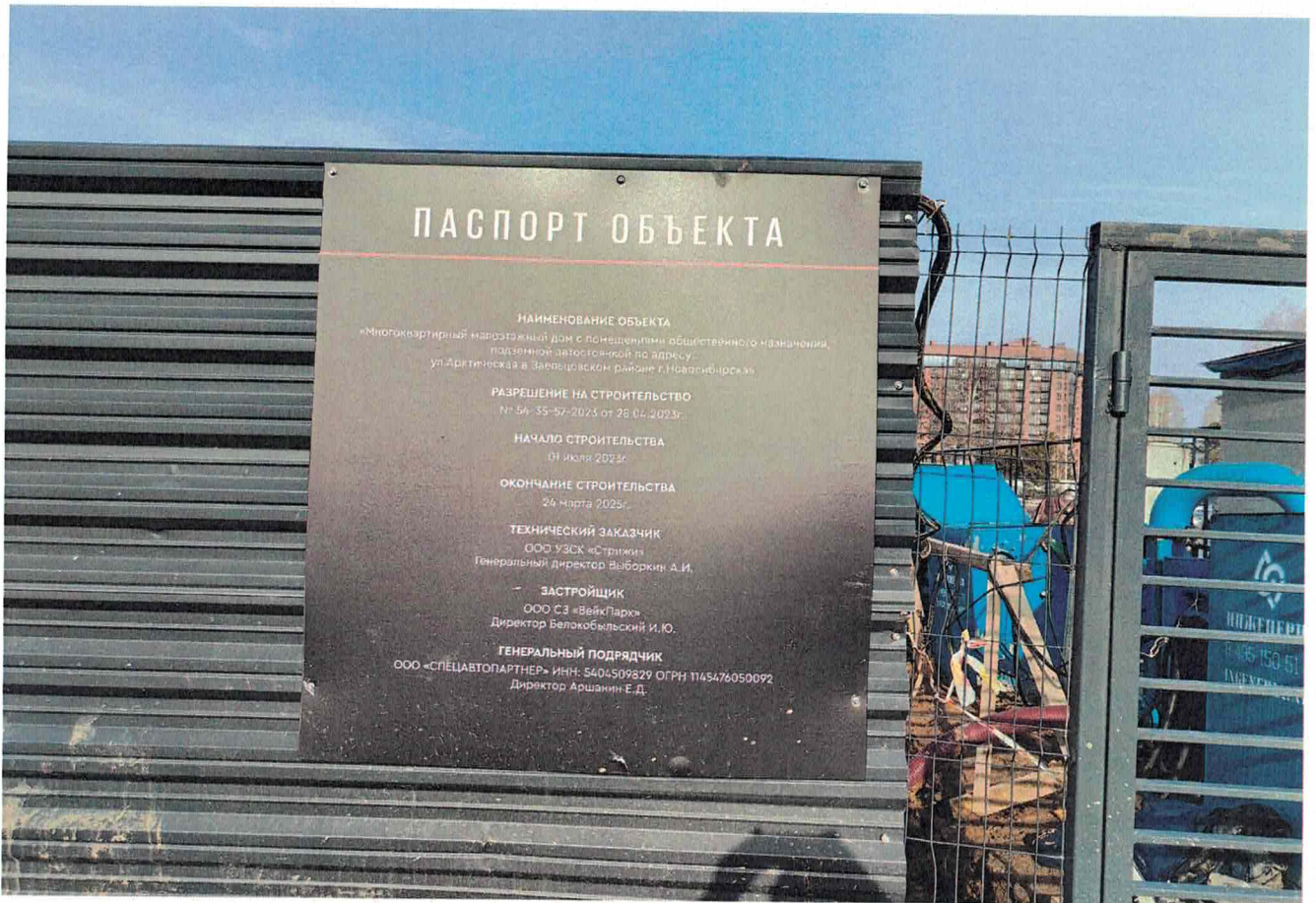
В целях исполнения поручения Губернатора области для проверки фактов, изложенных в обращении жительницы г. Новосибирска по вопросам недопущения загрязнения озера «Жемчужина Сибири» (далее – озеро) в связи со строительством многоквартирного дома «Новелла» в микрорайоне «Стрижи» в г. Новосибирске, **05.04.2024** проведен выезд мобильной приемной Губернатора Новосибирской области при управлении по работе с обращениями граждан – общественной приемной Губернатора области (далее – мобильная приемная Губернатора области).

В ходе работы мобильной приемной Губернатора области был произведен визуальный осмотр строительной площадки и прилегающей территории к озеру. Строительная площадка строящегося многоквартирного малоэтажного дома «Новелла» с помещениями общественного назначения и подземной парковкой находится через дорогу напротив озера. Для сбора и отвода талых и грунтовых вод из строительного котлована оборудована дренажная система, которая предусматривает 2 способа – вывоз ассенизаторными машинами и сброс очищенной с помощью водоочистных сооружений воды в озеро. Сброс талых и грунтовых вод в озеро был произведен один раз.

В настоящее время сброс в озеро не производится, вода из строительного котлована по дренажной системе набирается в емкость и вывозится ассенизаторными машинами. Для проверки качества воды, которая в пиковый паводковый период (май-июнь) будет отводиться в озеро, было принято решение о заборе 08.04.2024 проб талых и грунтовых вод из строительного котлована до очистных сооружений и после, результаты исследований будут готовы до 12.04.2024.

В ходе общения с жителями микрорайона (5 человек) установлено, что они не исключают, что сброс талых и грунтовых вод из строительного котлована в озеро может привести к его загрязнению. Вместе с тем, высказали предположение, что загрязнение происходит из-за попадания в озеро сточных и сливных вод из близлежащих домовладений частного сектора. На озере в теплое время года плавают дикие утки, заведена рыба, а прилегающая территория – любимое место отдыха жителей близлежащих домов.

Но наиболее значимая для всех опрошенных проблема – это сам факт строительства многоквартирного дома в непосредственной близости к частному сектору микрорайона «Стрижи» (далее – микрорайон), интенсивное движение большегрузного автотранспорта и работа строительной техники в период строительства, в связи с чем подъездная асфальтированная дорога будет разбита, а для жителей частного сектора будут созданы дискомфортные условия для проживания. Кроме того, после сдачи дома в эксплуатацию значительно увеличится транспортный трафик.



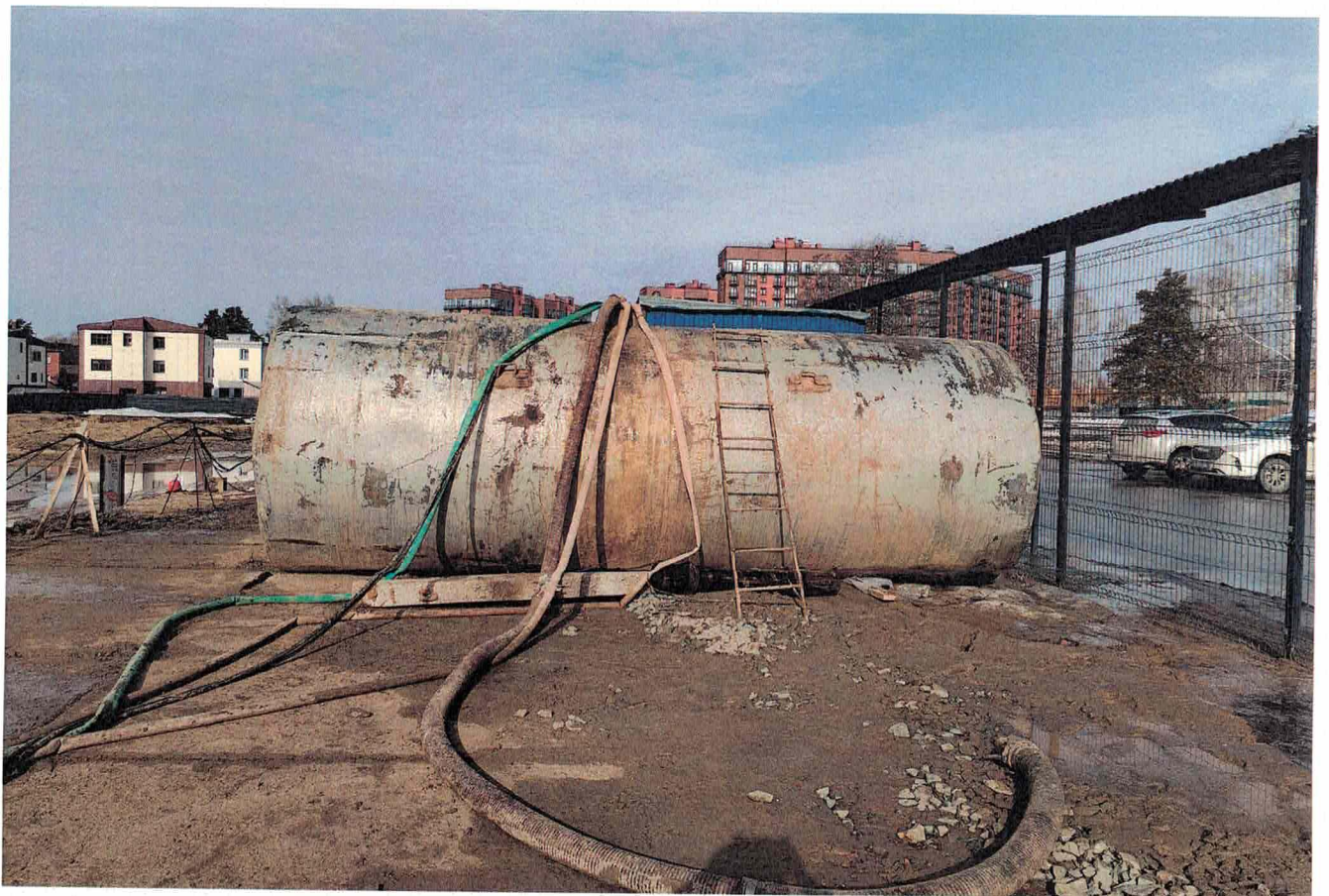
Строительный котлован



Дренажная система



Сбор талых и грунтовых вод в емкость для дальнейшего вывоза ассенизаторскими машинами





Система фильтрации и дренажа для отвода воды в озеро



